

Turismestrategi 2025-2029

AUTENTICITET OG FÆLLESSKAB



Svendborg
Kommune






Forord

Fyn og øerne har i de senere år oplevet en positiv udvikling inden for turismen med en øget omsætning og en vækst i antallet af overnatninger. Naturen og øhavet omkring Svendborg by og lokalsamfund har en helt særlig tiltrækningskraft, og med udnævnelsen af Det Sydfynske Øhav som UNESCO Global Geopark er området blevet endnu mere attraktivt at besøge. Svendborg har en charmerende og autentisk købstad, et rigt kulturliv og et levende maritimt miljø, som tiltrækker både borgere og besøgende.

Men der er potentiale til mere og vores vækst i omsætning og overnatning er ikke helt så høj i forhold til sammenlignelige destinationer. Der er mange der godt kan lide at komme og overnatte i Svendborg, men de officielle overnatningstal for Svendborg fra januar til september i år viser desværre en tilbagegang sammenlignet med 2023, hvor der nationalt set har været en fremgang. Nedgangen sker primært inden for camping og til dels lystbådehavnen, og det er desværre en tendens, der har stået på i nogle år.

En tilbagegang i overnatningerne kan ikke undgå at have en negativ indvirkning på vores handelsliv og på brugen af vores kulturtilbud, og det påvirker væksten i Svendborg Kommune i en uheldig retning. Vi har et ansvar for at rette op på denne udvikling. Vi har derfor udarbejdet en ambitiøs turismestrategi, som beskriver Svendborg Kommunes fem styrkeområder. Vi mener, at disse fem områder, hvis de udvikles rigtigt, kan hjælpe med at skabe positiv vækst i turismen i Svendborg.

Styrkeområderne er:

-  **GEOPARK – DET SYDFYNSKE ØHAV**
-  **SYDFYN SOM KULINARISK DESTINATION**
-  **DET MARITIME**
-  **KULTURTURISME**
-  **SVENDBORG SOM HANDELSBY**

“For at vi kan lykkes, skal vi gøre tingene i fællesskab”

Strategien hedder “Autenticitet og Fællesskab”, fordi de to ord angiver, hvordan vi vil tilgå opgaven med at skabe vækst. Vi sætter fokus på den autenticitet, Svendborg by og lokalsamfund har, i form af vores maritime miljø, rige kulturliv, kulinariske oplevelser og ikke mindst vores omkringliggende øhav og natur. Men for at vi kan lykkes, skal vi gøre tingene i fællesskab. Derfor gælder strategien også for hele den geografiske del af Svendborg Kommune, med vores øer Drejø, Skarø og Hjortø, Svendborg by og Svendborg lokalsamfund.

Vi ser frem til at samarbejde med nuværende og kommende partnere for at styrke Svendborg som en attraktiv destination. Med denne strategi ønsker vi at sætte gang i en konstruktiv dialog, der kan skabe en bæredygtig vækst i turismen. Vi er overbeviste om, at vi sammen kan skabe en lys fremtid for Svendborg, hvor autenticitet og fællesskab er i centrum.

Med venlig hilsen

John Arly og Bo Hansen

Der er ikke fem ukendte styrkeområder, da vi allerede har et solidt fundament at bygge videre på. Vi skal ikke opfinde nye for at rette op på den nuværende udvikling, men i stedet dyrke og udvikle dem, vi allerede har. Vi har også udviklingsstrategier og politikker, der beskriver tiltag på turismeområdet i Svendborg Kommune, og vi har med Destination Fyns Udviklingsplan 2030 tilsluttet os nogle ambitiøse udviklingsmål. Denne strategi indeholder derfor tiltag, der allerede er vedtaget, men den samler alle turismetiltag og skaber en overordnet strategisk retning for Svendborg inden for turisme.



Frederiksbø. Foto: Knud Mortensen

Vision

Svendborg by og lokalsamfund skal være det sted, hvor borgerne er stolte af at bo og leve, og hvor dem der kommer og besøger os oplever, at de får en lille bid af Sydfyn med hjem.

Vi vil være den egn som flere danske og internationale besøgende vælger for at opleve smukke naturoplevelser, rigt maritimt miljø, kulinarisk kreativitet med lokale råvarer, kulturelle events, autentiske handelsmiljø og særegne festivaler.

Vores borgere skal mærke, at der fortsat værnes om egnens autenticitet, naturen og det nære, samtidig med at vi sikrer, at vores besøgende føler sig velkomne.

Svendborg by og lokalsamfund skal fortsat være kendetegnet ved, at vi inviterer vores borgere og besøgende til at deltage i et rigt og inkluderende kulturliv, samt danne ramme for store og små events, der beriger og inspirerer. Med vores samarbejdspartnere vil vi arbejde for at sikre tilstrækkelig overnatningskapacitet, professionel service og en autentisk oplevelse for de besøgende.



Bagergade. Foto: Katrine Stubager



Lundeborg julemarked. Foto Lundeborg Værft

Mission

Vi kan realisere vores vision ved at bygge på de grundlæggende styrkepositioner, som allerede definerer Svendborg by og lokalsamfund, nemlig Geopark Det Sydfynske Øhav, vores særegne kulinariske niveau, vores position som maritimt kraftcenter, vores rige kulturliv og vores autentiske handelsby. I stedet for at opfinde nye styrkepositioner, vil vi intensivere vores fokus på de eksisterende og understøtte og udvikle dem yderligere.

Med udnævnelsen af Det Sydfynske Øhav som en UNESCO Global Geopark har vi fået styrket vores fortælling: Naturen og øhavet på Sydfyn er noget helt særligt. Det er inden for rammerne af naturen, at det gode liv udfolder sig og hvor vi, hvis kommunen, erhvervslivet, de lokale foreninger og borgerne samarbejder, kan udvikle vores unikke egn endnu mere.

De besøgende kommer for at opleve vores natur, men når de er her, opdager de også kvaliteten af vores kulinariske scene, hvor maden er lavet af lokalproduceret fødevarer og vores mangfoldige kulturliv, som udfolder sig både i Svendborg by, i vores havne, ude i vores mange lokalområder og på øerne.

Vores besøgende skal dykke ned i vores maritime kulturarv med den levende Frederiksværft, de gamle smukke træskibe og den altid pulserende industrihavn.

Svendborg bymidte rummer det hele, autentisk arkitektur, hyggelige uderum og både traditionelle butikker og små lokale specialforretninger, der samlet set giver vores borgere og gæster en unik oplevelse.

Turisme- økonomi

Der er ingen tvivl om, at turisme bidrager til vækst i samfundet, den er med til at skabe arbejdspladser og kan hjælpe til at styrke bosætningen i kommunerne.

I Svendborg Kommune er turismeforbruget på omkring 1 mia. kr.* (Fyn: 9,7 mia. kr.) og den turismeskabte værditilvækst er på 519 mio. kr. (Fyn: 4,9 mia. kr.). Turismen i Svendborg har skabt 972 årsværk (Fyn: 9.347 årsværk) og de turismeskabte offentlige indtægter svarer til 339 mio. kr. hvor 65. mio. kr. er kommuneskatter.

Turismen har vækstet på Fyn, både inden for omsætning og overnatning. Men der er et potentiale for Fyn og Øerne, hvis man ser på gennemsnitlig årlig vækst i antal kommercielle overnatninger og omsætning. Væksten for Fyn og Øerne ligger på 2,4%, hvilket er under sammenlignelige regioner som fx Aarhusregionen der har en vækst på 3,4% og den nationale vækst, der ligger på 3,8%**.

Overnatningstallene i Svendborg for 2024 viser desværre en tilbagegang på -6,9% sammenholdt med 2023. Det er en større nedgang i forhold til hele Fyn (-1%) og nationalt (+2%).

Hvis tallene for AirBnB tælles med er der en samlet nedgang i Svendborg på -3,8% i det AirBnB er steget med +12,5%.

Den største nedgang er sket inden for camping, hvor der fra 2023 til 2024 har været en nedgang på -12,7% hvilket svarer til -32.000 færre overnatninger. Også vores lystbådehavne har oplevet en nedgang (-7%). Nedgangen i overnatning inden for camping har været undervejs nogle år, og fra 2019-2024 har det været - 15.961 overnatninger.

UDFORDRINGER

Nedgang i
overnatninger
Manglende
vækst i turisme

STYRKER

Geopark
- Det Sydfynske Øhav

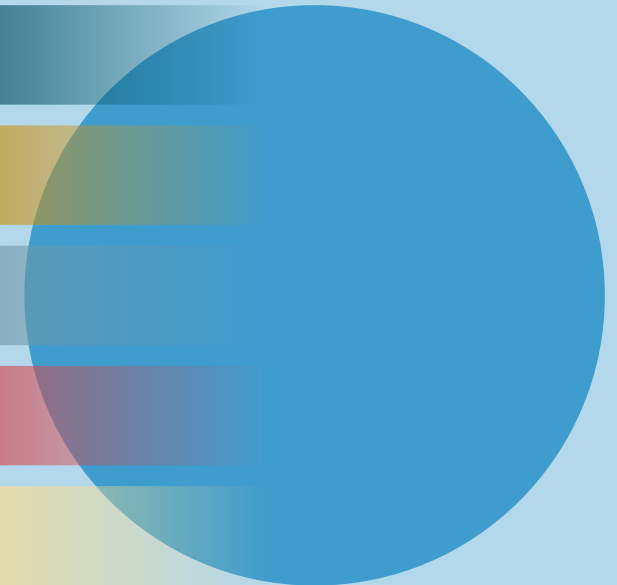
Sydfyn som kulinarisk
destination

Det maritime

Kulturturisme

Svendborg som
handelsby

INDSATSER



Introduktion til strategien

Tilblivelsen af denne strategi blev igangsat med en kortlægning af de handleplaner, strategier og politikker, der alle indeholder afsnit om turisme og hvor Svendborg Kommune skal bidrage ind i udviklingen, hvad end det er på lokalt, regionalt eller nationalt niveau. Følgende dokumenter blev gennemgået:

- National strategi for bæredygtig vækst i turisme 2024
- Handlingsplan for udvikling af kulturturisme under Dansk Kyst og Naturturisme 2024
- Destination Fyns Udviklingsplan for Fyn og Øerne 2030
- Udviklingsplan for Geopark Det Sydfynske Øhav 2024-2027
- Svendborg Kommunes Udviklingsstrategi 2023-2035
- Svendborg Kommunes Kommuneplan 2025-2029
- Svendborg Kommunes Erhvervs politik 2023-2027

Ved at analysere disse dokumenter blev der identificeret mulige styrkeområder, der gik på tværs af alle dokumenter inden for turisme for enten Svendborg, Fyn eller Danmark.



Efterfølgende blev der afholdt en workshop, hvor repræsentanter fra Svendborgs turismeerhverv, Destination Fyn, Geoparksekretariatet og Svendborg Event & Turisme deltog. På workshoppen blev styrkeområderne præsenteret og gennemgået, og der var bred opbakning til dem. Disse styrkeområder har efterfølgende dannet grundlaget for denne turismestrategi.

Svendborg Kommunes Udviklingsstrategi 2023-2035 har ligeledes defineret fem styrker, hvoraf flere overlapper denne turismestrategi. Udviklingsstrategien danner det brede politiske grundlag for Svendborg Kommunes samlede udvikling, mens denne strategi fokuserer på turismeområdet. Begge strategier har dog det samme mål: at skabe den bedste fremtid for Svendborg Kommune.

Strategien opfølges af en implementeringsplan hvor der er defineret overordnede indsatsområder med tilhørende handlepunkter. Implementeringsplanen vil ligeledes definere, hvem der er ansvarlig for hvilke indsatsområder.



Hjortø. Foto: Mads Claus Rasmussen

Svendborgs fem styrkeområder inden for turisme

Vi vil vende udviklingen med nedgangen i overnatninger og den manglende vækst i turisme ved at fokusere på de styrkeområder, som kendetegner Svendborg Kommune.

Styrkeområderne er vores UNESCO Global Geopark - Det Sydfynske Øhav, Sydfyn som kulinarisk destination, Det Maritime, Kulturturisme og Svendborg som Handelsby.

På de følgende sider vil vi uddybe de enkelte styrkeområder, og vi vil beskrive, hvordan vi vil dyrke de potentialer, der ligger i hver af dem.

UDFORDRINGER

Nedgang i overnatninger

Manglende vækst i turisme

STYRKER

Geopark
- Det Sydfynske Øhav

Sydfyn som kulinarisk destination

Det maritime

Kulturturisme

Svendborg som handelsby



Elsehoved. Foto: Katrine Stubager

Geopark, Det Sydfynske Øhav

Naturen på Sydfyn, med Det Sydfynske Øhav og Svendborg som øhavets hovedstad, er med til at danne rammen om det gode liv. Det er med udgangspunkt i naturen, at vores stedbundne værdier er formet. Den næringsrige muldjord har givet et godt grundlag for at opbygge egnens mange herregårde og givet grobund for en udbytterig grøntsags- og frugtavl. Med den lette adgang til og fra øhavet har folk fra nær og fjern kunnet komme hertil og være med til at danne vores maritime erhverv og kulturarv. Vi har formået at koble Danmarks bedst bevarede industrihavn og lystbådehavn sammen med et rigt kulturliv, og det har en stærk tiltrækningskraft for både vores borgere og besøgende.

En national undersøgelse fra 2024 fra Dansk Kyst og Naturturisme viser, at danskere i høj grad søger naturoplevelser på deres ferier. Således svarer 46%* af de danske turister, at natur, strand, kyst og hav er vigtigt for valget af destination. På Fyn og i Svendborg svarer hele 93% i en undersøgelse, at naturen er årsagen til deres ferievalg**. Der er også mange muligheder for at opleve blandt andet gode vandre- og cykelstier. I efteråret 2024 blev der opsat 16 nye bænke langs Øhavsstien, og Herregårdsruten, der går rundt om hele Fyn, Ærø og Langeland, giver cykelturister på smukkeste vis en samlet oplevelse af Fynsk natur, kultur og mad.

Vi har som kommune i Det Sydfynske Øhav derfor et godt produkt. Her kan både vores borgere og besøgende vandre i smukke istidsskabte landskaber, de kan opleve en stille solopgang på én af vores hyggelige campingpladser tæt ved Øhavsstien, sidde til en langbordsmiddag, hvor maden er lavet af mad fra vores lokale producenter, gå på opdagelse i nogle af vores mange kulturtilbud og opleve det autentiske havnemiljø med gamle træskibe og moderne søfart.

*Dansk Image- og potentialeanalyse 2024, Dansk Kyst og Naturturisme, Epinion
** Turistundersøgelsen, Destination Fyn, 2022, Wilke

Men vi har en udfordring og et potentiale for forbedring. Vores udfordring er, at vi har mange tilbud inden for natur, strand, og kyst, men der er ikke mange der kender til dem. Vore potentiale er Geopark - Det Sydfynske Øhav. Med udpegningen får Svendborg Kommune et styrket attraktivt brand med et stort potentiale inden for både natur, udeliv, mad, geoturisme og kultur, og det maritime, og det kan være med til at tiltrække potentielle nye borgere, besøgende og erhvervs- og mødeturister. For at vi kan drage nytte af Geoparken og gøre den til en del af løsningen på vores faldende overnatningstal, kræver det et tættere samarbejde mellem turismeaktørerne. Vi vil derfor fokusere på følgende områder:

- **SAMMENTÆNKE OPLEVELSERNE OG LAVE TYDELIGERE OPLEVELSESKÆDER, SÅ BÅDE VORES BORGERE OG BESØGENDE BLIVER GUIDET RUNDT MELLEM BÅDE NATUR-, KULTUR- OG MADOPLEVELSER.**
- **UNDERSTØTTE OPLEVELSESKÆDERNE VED AT STYRKE SAMARBEJDET OG HENVISNINGSKULTUREN MELLEM TURISME-AKTØRERNE.**
- **GENNEMFØRE EN MERE STRATEGISK MARKEDSFØRING OVER FOR BÅDE VORES BORGERE OG GÆSTER, DER UNDERSTØTTER OPLEVELSESKÆDERNE.**



Sydfyn som kulinarisk destination

H.C. Andersen beskrev på én af sine rejser til Svendborg egnens frodighed med betyngede frugttræer og vildtvoksende urter på husenes tage, så det mindede ham om Donaus bredder.

Den kendte forfatter og digter tog ikke fejl af egnens frodighed. Det Sydfynske Øhav er beriget med en frugtbar jord og et mildt klima, som er til gavn for egnens mangeartede fødevarerproducenter. Disse producenter sætter en ære i at levere bæredygtige produkter skabt med respekt for håndværket og naturen. Varerne bliver ikke blot købt og anvendt af vores borgere, men også brugt på flere af vores caféer og restauranter og solgt i gårdbutikker og vejboeder. For både borgere og besøgende er mad produceret af lokale råvarer derfor også en autentisk del af Svendborg by og lokalsamfund.

Vores fødevarerproducenter tilbyder et bredt udvalg af produkter, lige fra friske grøntsager og frugter til håndlavede oste og charcuteri. Mange af disse produkter kan opleves på de lokale markeder, hvor producenterne selv står klar til at fortælle om deres varer og den passion, der ligger bag. Dette skaber en unik forbindelse mellem producent og forbruger, der er med til at styrke den lokale økonomi og fællesskabet.

Ullemose frugt. Foto: Julia Blank

På nuværende tidspunkt er vores kulinariske oplevelser ikke den primære årsag til besøg, det er natur, strand og kyst. Kun 3% svarer i en undersøgelse, at de kommer for madoplevelser, spise ude og gastronomi. Når de har været her, svarer 73%, at de var tilfredse eller meget tilfredse med spisesteder, restauranter og madoplevelser*. Dette viser, at der er et stort potentiale for at udvikle og markedsføre vores kulinariske tilbud yderligere. Ved at fremhæve de unikke madoplevelser og den høje kvalitet af lokale råvarer kan vi tiltrække flere besøgende, som ønsker at opleve den autentiske smag af Sydfyn. Dette vil ikke kun gavne vores fødevarereproducenter, men også styrke vores overordnede brand som en destination, der tilbyder en helhedsoplevelse af natur, kultur og gastronomi.

Vi vil derfor fokusere på følgende områder:

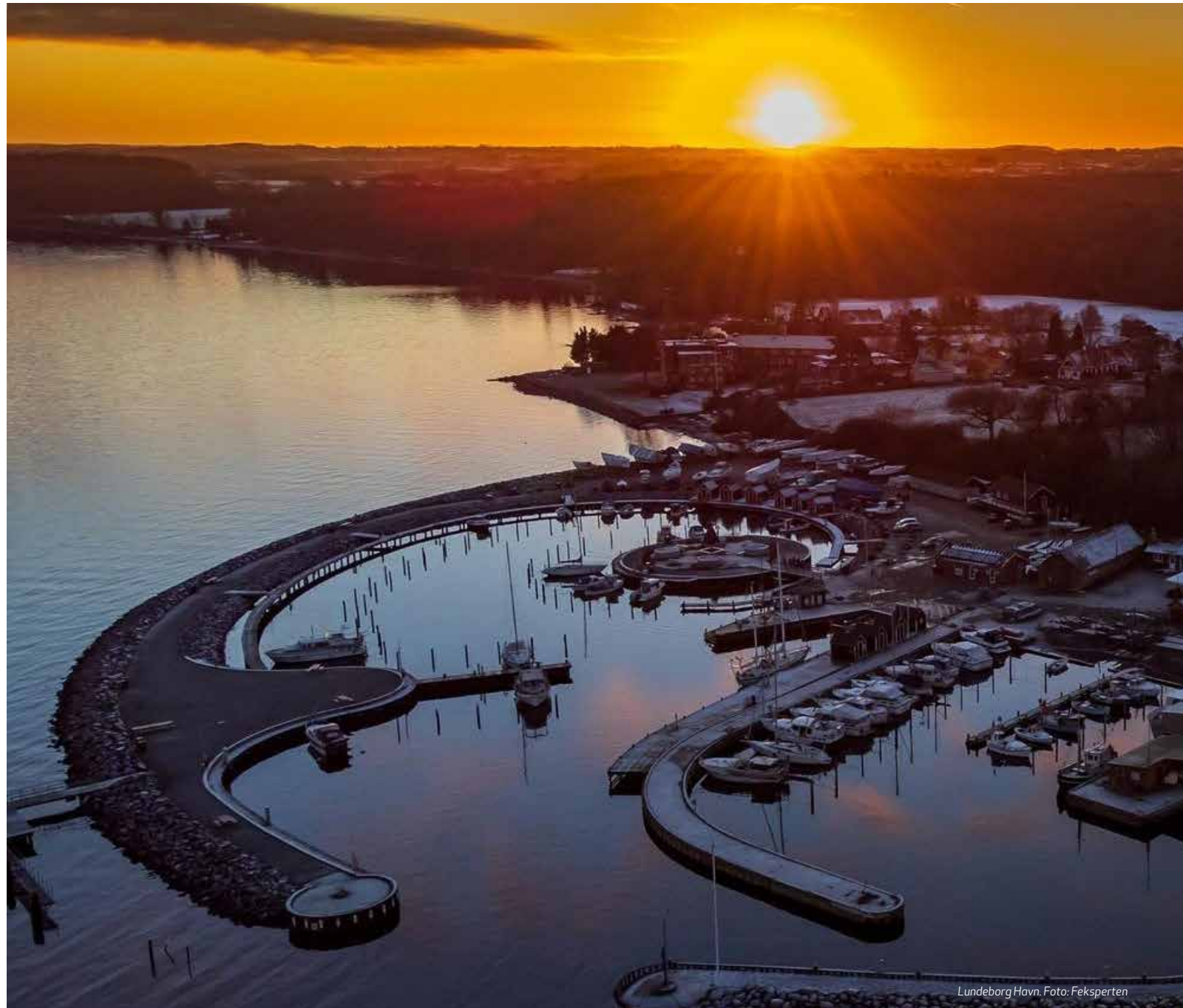
- **SKABE EN STÆRKERE FORTÆLLING OM FØDEVARE- OG MADOplevelser PÅ SYDFYN VIA SOCIALE MEDIER, WEB OG EVENTS, SAMT HVORDAN VORES FØDEVARER ER ET RESULTAT AF DEN NATUR, VI ER EN DEL AF.**
- **SIKRE EN SAMMENTÆNKNING AF DE KULINARISKE AKTØRER I HELE KOMMUNEN, SÅ KRÆFTERNE KONCENTRERES.**
- **SKABE ØGET SYNLIGHED PÅ VORES LOKALE PRODUCENTER.**
- **INDARBEJDE DET KULINARISKE PÅ EVENTS, SÅ DE LOKALE FØDEVARE-PRODUCENTER BLIVER MERE SYNLIGE VED FX SVEND FILMDAGE, ÆBLERÆS MV.**

Kulinarisk dag i Ribers gård. Foto Mads Claus Rasmussen

Det maritime

Svendborg har med Øhavet som nabo ét af Danmarks smukkeste områder at sejle i, vi har et autentisk havnemiljø, levende lystbådehavn, en velbevaret og levende erhvervshavn, stærke og moderne maritime virksomheder, internationalt anerkendte maritime uddannelser, og en bred vifte af maritime foreninger. Samlet set giver det Svendborg en unik mulighed for at blive et maritimt knudepunkt, som er interessant for både vores borgere, besøgende og erhvervsturister.

Øhavet og vores havne giver grobund for en bred palette af maritime oplevelser, og allerede nu tiltrækker vi lystsejlere fra nær og fjern til store sejl-sportsevents som f.eks. Fyn Rundt for Træskibe og SilverRudder. Vores borgere og besøgende kan både tage del i og opleve vores levende maritime kulturarv, i form af aktive lokale værftsmiljøer, maritime kulturværksteder med et stærkt fællesskab samt bevarede havnemiljøer.



Lundeberg Havn. Foto: Feksperten

Den Europæiske erhvervskonference European Maritime Days med over 1000 deltagere blev professionelt afviklet i 2024 i samarbejde med flere af de erhvervsdrivende i kommunen, og det viser, at Svendborg har potentiale til at tiltrække flere (maritime) konferencer inden for vores stedbundne kvaliteter. Vores maritime virksomheder fik tydeliggjort, hvordan de bidrager til at udvikle søfarten i en både mere effektiv og miljørigtig retning.

Vi har meget at byde på inden for det maritime område i Svendborg, og hvis vi udvikler området rigtigt kan det hjælpe med at løse vores udfordringer. Vi vil derfor vil vi fokusere på følgende:

- **UDVIKLE OG TILTRÆKKE NATIONALE OG INTERNATIONALE MARITIME EVENTS INDEN FOR BÅDE LEISURE- OG ERHVERVS-TURISME, DER SKABER VÆRDI FOR BÅDE BORGERE OG VIRKSOMHEDER.**
- **SAMARBEJDE MED MARITIME VIRKSOMHEDER, UDDANNELSER OG FORENINGER OM AT INTEGRERE ERHVERVS- OG UDDANNELSESFOKUSEREDE AKTIVITETER I VORES EVENTTILBUD.**
- **LAVE KOBLINGER TIL DE FIRE ANDRE STYRKEOMRÅDER SÅ VI SAMLET SET KAN TILBYDE HELHEDSORIENTEREDE OPLEVELSER FOR VORES BORGERE OG BESØGENDE.**
- **SKABE ET STÆRKT MARITIMT BRAND GENNEM MÅLRETTET MARKEDSFØRING, DER FREMHÆVER SYNERGIEFFEKTERNE MELLEM SVENDBORGS MARITIME AKTØRER OG KVALITETER.**



Svendborg havn. Foto: Visit Svendborg

Kulturturisme

Kulturturister vælger deres destination ud fra muligheden for at se kunst, kultur og historiske oplevelser.

Analysen fra VisitDenmark viser, at kulturturister søger autentiske og unikke oplevelser, der skaber mening og fællesskab, og de vil gerne bruge penge på overnatning, spisning og kulturelle aktiviteter. Kulturturister er derfor ikke anderledes end andre turister, og langt de fleste rejser indeholder én eller anden form for kultur. Der ligger derfor et potentiale i at sammentænke kulturerhvervet med turisme.

Sydfyn har en stor koncentration af godser og herregårde, som allerede nu tiltrækker mange besøgende på grund af deres rige kulturarv. De mange smukke bygninger og tilhørende parker og haver har en stor oplevelsesværdi for både vores borgere og besøgende. Svendborg står stærkt på kulturfronten med spillestedet Harders, vores nye regionale spillested, der tiltrækker både borgere og besøgende, samt Borgerforeningen og Baggårdsteatret, der tilsammen leverer et bredt program af kulturelle arrangementer. Danmarks Forsorgsmuseum tilføjer en unik historisk og social dimension, der taler til gæster, som søger dybde og refleksion i deres oplevelser.

Svend Filmdage har etableret sig som en årlig hyldest til dansk film og kan styrkes yderligere for at tiltrække et endnu bredere publikum. Samtidig har Resonans potentiale til at udvikle sig til en kulturbegivenhed, der samler kunstnere, borgere og besøgende i fællesskab om kunst og kultur. I fremtiden vil Arena Svendborg kunne rumme større kulturarrangementer, koncerter og sportsbegivenheder, hvilket gør det muligt for Svendborg at byde flere og større events velkommen. Vores maritime miljøer i vores mange havne, på Frederikssøen, ved træskebsbroen og hele vejen rundt af Jessens Mole emmer af maritim kulturarv.

Kulturlivet opretholdes og skabes i høj grad af de mange ildsjæle, der bor i området, Vores egne borgere er faktisk dem, der opsøger kulturtilbud i højere grad end i resten af landet*. Vi skal værne om vores unikke kulturliv og kulturarv, men vi skal også udvikle den inden for vores stedbundne værdier. Én måde at udvikle vores kulturliv, er at tiltrække flere events, der passer ind i vores værdier, som fx flere maritime events. Events brander vores by udadtil og tiltrækker flere besøgende, men skaber også et liv indadtil for vores borgere. Events der samlet set strækker sig over hele året understøtter samtidig ydersæsonerne.

Ribers Gård. Foto: Anna Nordtorp



Udvikling af vores kulturliv og tiltrækning af events kræver et tæt samarbejde mellem kulturelle, kommercielle og kommunale aktører. Aktørerne skal have en samlet forståelse af, hvilken rolle vores kulturliv har, for at vi kan udvikle os. Det er i samarbejdet mellem disse aktører, at vi kan udvikle bedre oplevelser for både vores borgere og vores besøgende. Vi vil derfor fokusere på følgende områder:

- **INDTÆNKE EGNENS GODSER OG HERREGÅRDE I OPLEVELSESKÆDER.**
- **AFSÆTTE MIDLER TIL EN MÅLRETTET INDSATS FOR AT TILTRÆKKE STØRRE EVENTS INDEN FOR BÅDE KULTUR- OG ERHVERVSTURISME, DER MATCHER KOMMUNENS STEDBUNDNE VÆRDIER.**
- **STYRKE VILKÅR FOR UDVIKLING AF KULTURTURISME, DER UNDERSTØTTER SÆSONUDVIDELSEN.**
- **INDTÆNKE NYE AKTØRER I SAMARBEJDET MED AT UDVIKLE KULTURLIVET YDERLIGERE.**

Svendborg som handelsby

Bymidten er der, hvor det kulturelle, arkitektoniske, kommercielle og historiske smelter sammen. Smukke gamle huse danner autentiske rammer for kulturelle begivenheder, og borgere og besøgende kan handle og mødes socialt. En levende bymidte, der formår at koble alle faktorer, er med til at styrke livskvaliteten for både byens borgere og de besøgende.*

Svendborg blev i 2022 kåret som Danmarks flotteste handelsby, og det styrker den fortælling, Svendborg allerede har med den autentiske købstad med en stærk kulturarv. Denne anerkendelse er ikke kun en stolthed for byens indbyggere, men også en attraktion for besøgende, der søger en unik og autentisk oplevelse.

I turismeperspektiv har bymidten fortsat et udviklingspotentiale. 33% af adspurgte besøgende angiver det lokale byliv som en væsentlig grund til at besøge byen. Når de tager herfra, angiver 73%, at de er tilfredse eller meget tilfredse med det lokale byliv**. Dette viser, at der er en stor værdi i at bevare og fremhæve byens unikke karakteristika.

Fortællingen om den autentiske og attraktive handelsby kan derfor gøres meget mere tydelig. Det er vigtigt, at vi bevarer meget af det, der kendetegner Svendborgs bymidte, som den er i dag, men også være åbne for nye initiativer, der kan styrke byens tiltrækningskraft yderligere. Ved at kombinere det bedste fra fortiden med innovative tiltag for fremtiden, kan Svendborg fortsat være en levende og attraktiv bymidte for både borgere og besøgende.

Svendborg bymidte. Foto: Knud Mortensen



Som kommune skal vi både tænke i planløsninger, arkitektur, udsmykning af by, kulturarv, kulturliv og detailhandlen. Det kræver et tæt samarbejde mellem kommunens afdelinger og de erhvervsdrivende, og det kræver, at vi i fællesskab ser på både den korte og lange bane. Derudover er Svendborg som handelsby, som så mange andre handelsbyer, udfordret af internethandel og ændrede forbrugsvaner. Der er derfor brug for følgende fokusområder, hvis Svendborg bymidte skal forblive levende og attraktiv og ikke kun bevare sin historiske charme, men også udvikle sig til at imødekomme fremtidens behov og ønsker:

- **UDVIKLE BYMIDTEN SOM ET LED I EN STØRRE STRATEGISK FYSISK UDVIKLINGSPLAN I SAMARBEJDE MELLEM KOMMUNENS AFDELINGER OG ERHVERVSDRIVENDE.**
- **TYDELLIGGØRE OG MARKEDSFØRE DEN LOKALE IDENTITET VIA SÆRLIGE EVENTS OG INVESTERINGER I BYMILJØET, SÅ VI STYRKER DETAILHANDLEN.**
- **ARBEJDE PÅ AT SIKRE, AT BUTIKSEJERNES KOMPETENCER MATCHER BYENS BEHOV.**



Butik Toko. Foto: Julia Blank

Bæredygtig vækst i turisme

Vi vil gerne være en attraktiv destination hele året rundt, og vi arbejder for, at endnu flere gæster får øjnene op for de kvaliteter vores destination har

For at turismen i Danmark kan fortsætte med at have et positivt aftryk på vores samfund og vores natur, kræver det, at turismen skaber en både miljømæssig, social og økonomisk vækst. De tre faktorer skal balanceres og understøtte hinanden. Det betyder som eksempel, at væksten i antallet af overnattende gæster ikke går ud over vores lokalbefolknings positive syn på turismen, og at det miljømæssige aftryk på naturen mindskes.

Svendborg Kommune arbejder for, at egnen bliver en bæredygtig destination, og i forhold til den miljømæssige vækst har Svendborg Kommune med Klimahandleplan 2022 sat sig som mål, at hele kommunen skal være klimaneutral senest i 2050. For at nå dertil har Svendborg Kommune opsat en række delmål inden for blandt andet turisme. Konkret har Svendborg Kommune i samarbejde med bl.a. Destination Fyn og Svendborg Event & Turisme igangsat workshops for turismeaktører omkring bæredygtigheds certificeringer - som for

eksempel Green Camping. Derudover er Svendborg Kommune en del af The Global Destination Movement (GDS), hvor Svendborg Kommune på årlig basis indberetter til GDS-indekset om vores arbejde med bæredygtighed indenfor blandt andet klima, sociale forhold og de turismeleverandører, vi samarbejder med. Ved offentliggørelsen af resultaterne for 2024, placerede Svendborg sig på en 32. plads og er dermed blandt top 40 globalt. I alt deltager der over 100 destinationer fordelt over hele verden.

Vi vil gerne være en attraktiv destination hele året rundt, og vi arbejder for, at endnu flere gæster får øjnene op for de kvaliteter vores destination har, men det skal ikke ske på bekostning af vores borgere, kultur og natur. Vi skal heller ikke gå på kompromis med vores stedbundne værdier om det gode liv, vores maritime kulturarv, det autentiske handelsliv og stærke fællesskab. Det er hele tiden en balancegang mellem at bevare og at udvikle.

Vejen videre

Implementeringsplanen, der følger op på turisme-strategien, vil indeholde fem overordnede indsats-områder med tilhørende handlepunkter. Mange af indsatsområderne er forankret i vores egen Udviklingsstrategi, som et signaturprojekt, i vores Erhvervs politik som et indsatsområde, i udviklings-planen for Geoparken - Det Sydfynske Øhav, som et indsatsområde, i Udviklingsplanen for Fyn og Øerne som et udviklingsmål, eller i nationale strategier. De overordnede indsatsområder for turismen i Svendborg Kommune er følgende:

- **OVERNATNINGSKAPACITET**
- **MARKEDSFØRING**
- **SÆSONUDVIDELSE**
- **TURISMEØKONOMI**
- **TURISMEPRODUKTER**

Indsatsområdet "overnatningskapacitet" betyder, at vi databaseret kontinuerligt vil følge op på vores udfordringer med faldende overnatningstal og lavere vækst, for derigennem at undersøge, hvorvidt vi har den rette overnatningskapacitet til at dække udbuddet.





Svendborg Kommunes Turismestrategi 2025-2029

UDGIVET AF:

Svendborg Kommune den X 2025

LAYOUT OG GRAFIK:

Design by MØ

FOTOS:

Se under det enkelte billede.